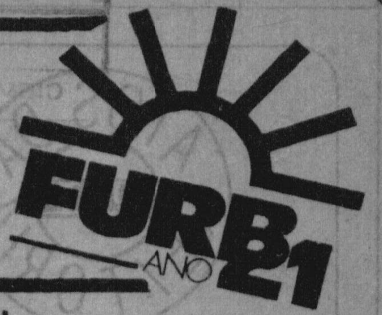


VITRINE



Boletim Informativo da Fundação Educacional da Região de Blumenau

Nº 41

1ª Quinzena—Agosto—85

Ano 8

Custo de vida atingiu índice inédito em julho deste ano

(Página 4)

Patrocínio do Bradesco eleva premiação de salão de artes

(Página 8)

Radiociência estuda há seis anos fenômeno magnético

(Página 4)



Índios de Ibirama recebem donativos arrecadados por alunos da Furb. (Página 6).

Conselho de Curadores da Furb empossou novos membros

(Página 8)

Universidade integra programa de ministérios

(Página 5)

Bernart endossa a moção do CRUB

(Página 4)



RESOLUÇÃO N° 04/85

Dispõe sobre a concessão de desconto especial a incidir sobre os compromissos financeiros dos estudantes para com a FURB, nas condições que menciona, e sobre as multas aplicáveis aos inadimplentes.

O Reitor da Fundação Educacional da Região de Blumenau — FURB, no uso de suas atribuições,

RESOLVE:

Artigo 1º — Conceder desconto especial a incidir sobre os compromissos financeiros dos estudantes para com a FURB, originários dos respectivos encargos educacionais, relativos ao segundo semestre letivo de 1985, nas seguintes condições:

I — 15% (quinze por cento) para o pagamento de toda a semestralidade até trinta e um de julho de mil novecentos e oitenta e cinco (31-07-85);

II — 5% (cinco por cento), para o pagamento das parcelas mensais até o respectivo vencimento.

Artigo 2º — Aos inadimplentes serão aplicadas as multas previstas na Resolução n° 33/82 do Conselho Estadual de Educação, conforme ANEXO I.

Artigo 3º — Esta Resolução entra em vigor nesta data, revogadas as disposições em contrário.

Blumenau, 09 de julho de 1985
PROF. ARLINDO BERNART
 Reitor

Atletas da Furb em Goiânia

O Departamento de Ciências da Saúde da Furb enviou 37 atletas da fundação para representar Santa Catarina nas modalidades de atletismo, handebol, vôlei, basquete e natação, com equipes masculinas e femininas, nos XXXVI Jogos Universitários Brasileiros (JUBs), que se realizaram de 18 a 28 de julho em Goiânia.

A delegação partiu da Furb, de ônibus, chefiada por Roberto Bornhofen (CME), os professores Valmor Buss (vôlei feminino), Luiz Sílvio Simões Cordeiro (handebol masc.) e os técnicos da CME Carlos Augusto Vieira (natação masc. e fem.) e Alvaro Portugal de Oliveira (basquete fem.).

A Palavra do Reitor

Arlindo Bernart



O bom senso

A cada semestre, para os novos formandos, vislumbra-se a angústia frente a uma situação difícil e imprevisível que é a de iniciar a profissão nesta fase histórica que vivemos, com a sensação de insegurança de se verem sozinhos e totalmente responsáveis por seus atos pela primeira vez.

Contrastando com isso, uma grande esperança, própria de jovens que têm toda uma vida pela frente, uma grande vontade de por em prática o que aprenderam e uma reserva de idealismo abundantemente alimentada pelo legítimo desejo da afirmação pessoal. Compatibilizar esses impulsos aparentemente divergentes não é processo de dois ou três anos como esperam, mas tarefa para toda uma vida.

O importante é: nunca perder a esperança, o idealismo e a vontade de trabalhar; e não se contaminar pelo cinismo e pelo imobilismo; é ser honesto consigo mesmo a cada momento, mesmo que isso possa demonstrar divergência ou significar atrito com formas pouco democráticas de corporativismos distorcidos; é não se contentar com dogmas e manter o espírito crítico da dúvida permanente; construtiva e não apenas demolidora; é aprender a aprender e aprender continuamente da vida, dos livros e dos espíritos mais experientes.

Por mais difícil que pareça, compatibilizar esses princípios com as enormes dificuldades que a vida lhes colocará pela frente, tudo se simplifica, se concentra e se sumariza num só fator às vezes esquecido: o bom senso.

Atente-se para o momento quase místico do encontro daquele que ignora com aquele que deve saber, daquele que está inseguro com quem deve estar tranquilo e certo do que vai fazer. Nesse momento verão que entrará pouco de ciência e muito de humanismo. Terão de colocar toda a capacidade intelectual e emotiva para equacionar e encontrar a solução do problema.

Realizando com amor, prudência e eficiência, não tenham dúvidas de que, independentemente de todas as circunstâncias adversas onde vão estar inseridos a partir de agora, se sentirão realizados e felizes.

É imprescindível que cada um dê asas a sua imaginação e que tenha plena liberdade de pensar, mas que seja honesto consigo próprio e com a comunidade. Distinga o que é importante para todos e para seu serviço, especificamente. Assuma sua parcela de responsabilidade.

Debatidas as anomalias magnéticas

O professor Phênix Ramirez, chefe do Grupo Radiociência da Fundação Educacional da Região de Blumenau e também coordenador do convênio Furb/Ministério das Comunicações, esteve em Brasília, onde juntamente com os demais coordenadores de estações de ionossonda do Brasil, tratou de assuntos referentes às atividades até agora desenvolvidas, especialmente no campo da pesquisa, notadamente sobre as anomalias magnéticas, que afetam grandemente as tele-

comunicações brasileiras.

O professor Ramirez levou um trabalho já em fase de conclusão sobre o fenômeno, que também será motivo de discussão mundial num congresso científico do Comitê Consultivo Internacional de Radiocomunicação, em Genebra, Suíça, no mês de setembro, do qual o chefe do Grupo Radiociência da Furb fará parte. Ramirez também levou um outro trabalho para ser analisado em Brasília, sobre a incidência do fluxo solar.

EXPEDIENTE

O Boletim Informativo da Fundação Educacional da Região de Blumenau, é uma publicação quinzenal da Secretaria de Imprensa da Furb.

Editor Responsável:

MTB n° 690/DRT-DF —

Redator-chefe:

Equipe de apoio:

Diagramação:

Fotografia:

Redação:

Maristela Deschamps Guarabens

MTB n° 279 — SJPSC n° 279 —

Anamaria Kovacs

Michel von Imme, Nair Kock, Roberto Disse e Marta Sigwalt

Paulo César dos Santos

Jorge Holetz e Raimundo Pereira Santos

Secretaria de Imprensa da Furb

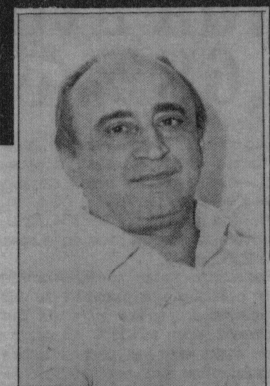
Rua Antônio da Veiga, 140 — Sala A 21

Telex n° (0473) 302 — Tel.: 22-8288 — ramal 21

85.100 — BLUMENAU-SC.

Composição, Revisão, Paginação e Fotoilho: Jornal de Santa Catarina — JSC.
 Impressão: Odorizzi. Tiragem: 2.000 exemplares. Circulação: interna e dirigida.

Floriani eleito conselheiro da SBPC para o Sul



Matemático Valdir Floriani

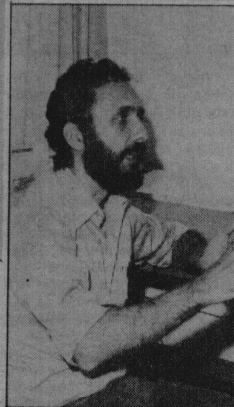
O professor e matemático da Furb, José Valdir Floriani, que foi eleito como membro do Conselho da Sociedade Brasileira para o Progresso da Ciência — área de representação F — (região Sul do País), para o quadriênio julho de 85 a julho de 1989, foi empossado no último dia 16 de julho, em Belo Horizonte, onde se realizou a reunião anual da sociedade.

A posse dos conselheiros e da nova diretoria da SBPC deu-se na assembleia ordinária da entidade, realizada no Auditório ICB-1 (Instituto de Ciências Biológicas) da Universidade Federal de Minas Gerais, na capital mineira, durante a 37ª Reunião Anual da sociedade.

Por outro lado, o professor Valdir Floriani ministrou um minicurso de Álgebra com Material

Concreto (1º Grau) no III Simpósio Sul Brasileiro de Ensino de Ciências, que ocorreu de 22 a 24 de julho, em Ponta Grossa, no Paraná. Ele também participará do painel "Formação e Qualificação Docente: Pré-Requisitos para Melhoria do Ensino", durante o mesmo simpósio.

Cheias poderão ser previstas com antecedência



Profº. Antônio Eduardo Lana.

em Blumenau, com até seis horas de antecedência", explicou Cordero. Informou ainda que para realizar agora estas previsões, "com uma pequena margem de erro, não mais que 20 centímetros", serão tomados dados de vazões em Apiúna e níveis em Blumenau.

Tais dados — prosseguiu — serão fornecidos pela rede telemétrica do DNAEE (Departamento Nacional de Águas e Energia Elétrica) instalada ao longo da bacia do rio Itajaí. Cordero lembrou que esta rede é composta por cinco postos de coleta de dados de chuva e níveis nas cidades de Blumenau, Apiúna, Itirama, Ituporanga e Taíó, os quais são operados pelo Ceops — Centro de Operação do Sistema de Alerta, instalado na Furb.

PRÓXIMO TRABALHO

Para Cordero, foram obtidas no curso todas as informações acerca do "Modelo Matemático Estatístico", elaborado pelo próprio prof. Lana. "Com a implantação deste modelo no microcomputador Microplus, colocado à disposição do Projeto Crise em regime de comodato, pelo Sindicato das Indústrias de Fiação e Tecelagem de Blumenau, teremos condições de fazer previsões para as próximas cheias que porventura ocorrerem

Ademar Cordero adiantou, também, que o próximo trabalho a ser realizado pelo Projeto Crise da Furb visa a implantar este "Modelo Matemático Estatístico", para se efetuar previsões, na cidade de Rio do Sul. "Além disso, pretende-se aplicar um "Modelo Matemático Precipitação-Vazão", a fim de aumentar o tempo de antecedência das previsões para 24 ou até 48 horas, para Blumenau", concluiu o hidrólogo.

acontece

Drogas nas escolas

O Projeto Rondon de Blumenau, em convênio com a Secretaria da Educação do Estado, realizará no próximo dia 29, no anfiteatro da Furb, um seminário sobre o "Papel da Escola Frente ao Uso Indevido de Drogas por Escolares", que terá como palestrantes Renato Koch Nunes e Helga Garcia, professores da UFSC, havendo ainda a participação de professores das redes estadual municipal de ensino.

O encontro acontecerá nos períodos das 8 às 12 horas e das 19 às 22 horas. Os interessados deverão procurar a coordenação de área de Blumenau para fazer suas inscrições.

Fechamento da edição

A próxima edição do Vitrine será fechada no dia 23 deste mês. Lembramos que o envio de notas para inserção na edição deve chegar à Secretaria de Imprensa da Furb até o próximo dia 21.

Curso de expressão

O Departamento de Ciências Básicas e da Educação, da Furb, está promovendo o curso de "Expressão e Desenvolvimento Pessoal", a nível universitário, que terá a duração de 4 meses (agosto a novembro), cujas inscrições poderão ser feitas na sala A-14.

O curso abrangerá assuntos relacionados à expressão das emoções, pensamentos e movimentos, relações interpessoais, contato com o público, oratória, escrita e áreas afins, e funcionará no horário das 16 às 17:30 e das 19 às 20:30 horas, na sextas-feiras.

Furb na Universidade

Quatro atletas da Furb foram convocadas para integrar a representação brasileira de vôlei na Universidade (Campeonato Mundial Universitário) que acontecerá em Kobe, Japão, de 24 de agosto a 6 de setembro.

Foram chamadas Raquel Rute Rodrigues, Diane e Carmem Paludo e Isolde Nietche, que já se encontram em Belo Horizonte para receber treinamento, de onde seguirão para o Japão.

Furb x Enchentes

Na segunda quinzena deste mês, dia 29, o programa Ciência às Seis e Meia, realizará novo encontro no anfiteatro da Furb para debater sobre o tema "Dois Anos: Furb x Enchentes".

As palestras serão ministradas pelo vice-reitor Bráulio Maria Schloegel, engº civil do Departamento Nacional de Energia Elétrica — César E.B. Pimentel, e o professor da Furb e pesquisador do Projeto Crise — Cláudio Loesch.

A coordenação ficará a cargo de Beate Frank, também coordenadora do Projeto Crise.

Estudos econômicos

A Semana de Estudos Econômicos, programada para acontecer no anfiteatro da Furb, no período de 26 a 30 de agosto, acaba de ser cancelada pela direção do departamento.

Custo de vida atinge índice inédito: 15,68% em julho-85

“Como era esperado, após o mais longo período de ‘trégua’ na escalada dos preços, o mês de julho foi marcado por uma forte onda de ajustes, alguns esperados e outros não”, assinalou, no início deste mês, o economista Pedro Paulo Wilhelm, da Furb, ao anunciar o custo de vida em Blumenau, no mês de julho, que atingiu a marca inédita de 15,68%, contra 7,99% registrado em junho.

O economista revelou também que devido à quantidade e ao grau de ajustes nos preços, o índice mensal de julho foi o maior desde os levantamentos iniciados em 1982. O último índice mais elevado ocorreu em janeiro deste ano, com 13,64%.

Segundo a pesquisa do Nupes — Núcleo de Pesquisas Sociais da Furb —, a variação acumulada nos últimos seis meses foi de 77,51%, a acumulada no ano foi de 101,72% e a acumulada nos últimos doze meses foi de 236,56%.

Por outro lado, o levantamento revela que a maior pressão do custo de vida recaiu sobre a renda familiar média, com 17,28%. O segundo índice mais elevado deu-se sobre a renda familiar alta, com 15,30%. Por fim, na classe de renda familiar baixa, com 14,18%.

MAIORES PRESSÕES

As maiores pressões foram regis-

tradas nos itens: educação (80,1%), recreação (40,3%), estética (46,6%), vestuário (45,3%), água/luz/telefone (16,6%), artigos de limpeza (17,5%), gás (13,7%) e alimentação semindustrializada (23,6%).

OUTRA MARCA INÉDITA

O responsável pelo custo de vida na Furb, professor Pedro Paulo Wilhelm constatou também que o índice acumulado nos últimos doze meses também atinge marca inédita com 236,56%, enquanto o índice acumulado no ano já ultrapassou o nível de 100% (lembrando que em igual período de 1984, o índice acumulava 86,3%).

Radiociência estuda há 6 anos o fenômeno magnético

Em sua propriedade de Gaspar, a Furb mantém, além do Campo Experimental de Agropecuária da Escola Técnica do Vale do Itajaí (Etevi), uma estação de ionossonda (equipamento semelhante ao radar), há seis anos em operação pelo Grupo Radiociência, quando foi criada, para sondagens ionosféricas.

Além de servir como estação de apoio ao Ministério das Comunicações, a ionossonda está sendo utilizada para investigar as influências de anomalias magnéticas no Atlântico Sul. O objetivo, segundo o coordenador do convênio Furb/Minicom e chefe do Grupo Radiociência, professor Phênix Ramirez, é tirar conclusões que venham a favorecer os métodos de cálculo e a seleção de frequências nas telecomunicações (em geral a longas distâncias), porque esse fenômeno magnético afeta fortemente o sistema de telecomunicações do Brasil e de alguns países vizinhos, ao Sul.

— Para se ter uma idéia da importância deste sofisticado aparelho, pode-se destacar o fato de que a estação abriga receptores e transmissores especiais, capazes de “amarrar” o sinal que vem de fora, de uma estação de emissão do sistema de rádio-navegação Omega.

Esse sistema, explica Ramirez, emite um sinal muito estável para que barcos e aviões possam se situar em qualquer parte do mundo

onde estejam navegando ou voando, evitando que se percam. “Centros espaciais de todo o mundo estão interessados no fenômeno da anomalia magnética”, esclareceu, acrescentando que “diversos países, como a África do Sul, procuram uma solução para o problema, sem qualquer explicação concreta”. Baseado em estudos ainda embrionários, Ramirez disse recentemente em palestra proferida na Furb que o fenômeno poderia ser até causador de câncer na pele e leucemia aqui no Sul. “Mas ainda é muito cedo para detalhar alguma tese, em vias de complexo estudo”, justificou o coordenador do Grupo Radiociência.

RASTREAMENTO

A estação de ionossonda de Gaspar frequentemente também é solicitada pelo Inpe — Instituto Nacional de Pesquisas Espaciais —, a acompanhar expedições aéreas e marítimas. Os casos mais em destaque foram os rastreamentos de satélites e de naves, como a Columbia e a Challenger, esta última recentemente encarregada de tirar uma “radiografia” mais aperfeiçoada da Terra. Além do acompanhamento, para estudo das anomalias, de um sofisticado equipamento instalado pelo Grupo Radiociência a bordo do Barão de Teffé, em sua missão à Antártida, em fevereiro de 83.

Recursos para melhoria do ensino

A Furb, assim como as demais universidades não estatais, de caráter comunitário, está pleiteando a concessão, a partir de 86, de um auxílio de 30% sobre o orçamento executado pela instituição em 1984, devidamente corrigido, para 1985 e 1986.

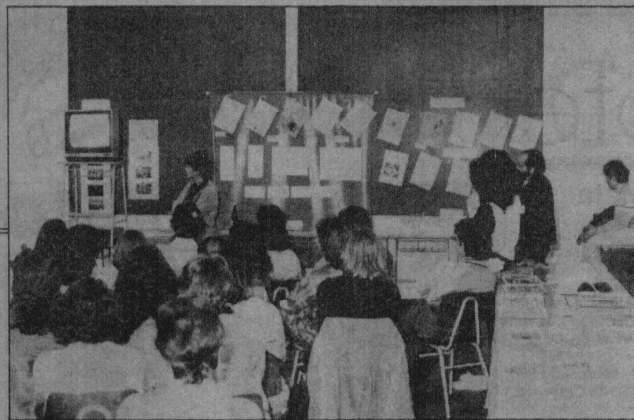
A informação foi prestada pelo reitor Arlindo Bernart, e está contida em forma de pedido na moção entregue aos ministros Marco Maciel, da Educação; Renato Archer, da Ciência e Tecnologia, e Flávio Peixoto, do Desenvolvimento Urbano.

Este pleito, segundo Arlindo Bernart, “foi um dos resultados da XLI Reunião Plenária do Conselho de Reitores das Universidades Brasileiras — Crub —, realizada no final de julho, em Goiânia”, acrescentando que “a moção foi elaborada e aprovada por unanimidade pelos membros do Crub, inclusive justificando a utilização dos recursos”.

Este auxílio de 30% pleiteado pelos reitores — prosseguiu Bernart — atenderá as necessidades do quadro de pessoal das instituições e dos alunos financeiramente carentes, obedecendo alguns critérios.

Indagado sobre quais serão estes critérios, Bernart, de posse de cópia da moção apresentada aos ministros, explicou: Dois terços da verba se destinarão, diretamente, à melhoria da qualidade de ensino, pesquisa e extensão, mediante a manutenção e ampliação do quadro de pessoal docente em tempo contínuo; programa de qualificação e aperfeiçoamento de pessoal; melhoria das condições de trabalho do corpo docente, além da intensificação dos programas de pesquisa e extensão.

Acrescentando, adiantou que, além disso, um terço da verba se destinará a programas de assistência ao estudante, mediante a concessão de gratuidades e reduções aos financiamentos, bolsas de iniciação à pesquisa, bolsas-trabalho, bolsas-esporte e outras.



Todos os ateliês foram muito frequentados



O encontro foi um dos mais bem sucedidos, com mais de 250 participantes.

Encontro dos educadores Freinet obteve êxito na Furb

Coerente com uma de suas propostas, o Núcleo Freinet da Furb, que desde 1978 tem oferecido encontros, seminários, cursos de sensibilização e de treinamento para especialistas interessados na experiência renovadora do processo educacional, promoveu no período de 22 a 26 de julho último, o II Encontro Latino-Americano de Educadores Freinet.

Segundo a coordenadora do Núcleo Freinet da Furb, professora Flaviana Granzotto o encontro além de reunir mais de 250 educadores de todo o país, ultrapassou os limites do território nacional, contando com as presenças de diversos participantes oriundos do Panamá, Chile, Paraguai, da Colômbia e Argentina.

Furb integra programa de dois ministérios

A Furb também fará parte do “Programa de Participação das Universidades, na Formulação e Execução de Políticas Governamentais da Nova República”, uma promoção dos Ministérios da Educação e do Interior, cujos titulares, respectivamente, Marco Maciel e Ronaldo Costa Couto, formalizaram esta medida em recente reunião em Brasília, a qual compareceram reitores de 79 universidades brasileiras e representantes de 53 instituições ligadas ao MEC e ao Minter.

Segundo o reitor da Furb, professor Arlindo Bernart, um dos convidados a participar da reunião, a efetiva implantação deste programa acontecerá através de um documento básico. “Portanto, foi constituída, ao final dos trabalhos, uma comissão especial, com represen-

tantes dos dois Ministérios envolvidos e das universidades encarregadas de apresentar ainda este mês uma síntese das conclusões e sugestões resultantes do encontro”, observou.

Na oportunidade — prosseguiu — o ministro Costa Couto definiu que o trabalho a ser desenvolvido com as universidades deve basear-se no tripé ensino-pesquisa-extensão, anunciando ainda a criação de um comitê para o acompanhamento e maior integração das ações entre os órgãos dos Ministérios da Educação e do Interior.

De Santa Catarina estiveram presentes ainda os reitores da UFSC, Rodolfo Pinto da Luz, e da Udesc, Lauro Zimmer. Da parte do Ministério do Interior tomarão parte no programa a Sudesul, a Sudam, a Sudene, a Sudeco, a Fu-

na, o Projeto Rondon, o Banco do Nordeste do Brasil e o Banco da Amazônia.

SUDESUL QUER AJUDA DO PROJETO CRISE

Como resultado prático deste encontro e seguindo a orientação do ministro Costa Couto de que os organismos regionais tomarão parte no programa, o superintendente da Sudesul, Evelásio Vieira, telefoneou à coordenadora do Projeto Crise da Furb, profª Beate Frank, informando que conseguiu uma dotação orçamentária para o próximo ano de Cr\$ 89 bilhões, para ser aplicada especialmente em projetos no Vale do Itajaí. Portanto, adiantou que a Sudesul pretende desenvolver um plano diretor para o desenvolvimento sócio-econômico do Vale, com a participação da Furb, através do Projeto Crise.

Anote

Ciências às Seis e Meia

O programa "Ciência às Seis e Meia" está de volta neste segundo semestre, sendo que o primeiro encontro, realizado no dia 15, quinta-feira, no anfiteatro da Furb, teve como palestrantes Etevaldo da Silva, secretário da Indústria e Comércio do Estado, e Paulo Gouveia da Costa, ex-secretário da Administração e da Educação de SC, quando foi abordado o tema "Santa Catarina na Nova República: Perspectivas de Desenvolvimento".

A coordenação ficou a cargo de Celso Zipf, secretário adjunto da Secretaria da Indústria e Comércio de Santa Catarina.

Furb pede alojamentos

A Divisão de Assistência ao Estudante — DAE, da Furb, considerando que não dispõe mais de alojamento para os estudantes, solicita às pessoas que contam com quartos ou vagas (com ou sem mobília) para alugar, que procurem o DAE ou mantenham contato pelo fone 22-8288, ramal 44.

Estudos Jurídicos

A Faculdade de Ciências Jurídicas da Furb e o Diretório Acadêmico Clóvis Bevilacqua estão promovendo, de 19 a 23 de agosto, a III Semana de Estudos Jurídicos, tendo como local o auditório do Sindicato dos Trabalhadores nas Indústrias de Fiação e Tecelagem de Blumenau.

A palestra do primeiro dia (19) caberá a José Carlos Dias, secretário de Justiça do Estado de São Paulo, sobre o tema "Sistema Penitenciário de São Paulo".

O encontro tem por objetivo atualizar os conhecimentos dos estudantes nas diversas áreas jurídicas, abordando assuntos contemporâneos como a Reforma Agrária e a Constituição.



O transporte dos donativos requereu até embarcações.

Uma equipe da Biblioteconomia fez uma nova visita à reserva indígena de Ibirama, no início de julho, desta vez para levar donativos de agasalhos e calçados, principalmente para as crianças da aldeia dos índios guaranis.

Os donativos foram conseguidos através de uma campanha lançada na Furb e em algumas escolas municipais, e destinados a aqueles menores que estavam sofrendo sérias consequências provocadas pelo frio que se abateu sobre a região.

A excursão foi coordenada pelo antropólogo e professor Sálvio Alexandre Müller e acompanhada pelo professor Pedro Medina Aguiar.

Mural



Marta Elisabeth Sigwalt e a professora Maria do Barro.

Desde o final de junho, em substituição à funcionária Rosemari Laurindo, a Secretaria de Imprensa e a Divisão de Promoções Culturais da Furb contam com os serviços de Marta Elisabeth Sigwalt. Nesta edição do Vitrine, Marta faz sua estréia como colaboradora e repórter. Antes de ser admitida pela Furb, Marta atuou na Assessoria de Imprensa da Prefeitura Municipal de Joaçaba.

Na foto, a nossa nova repórter entrevista a professora Maria do Barro que ministrou em julho, o seminário de cerâmica "O Espaço e a Expressão" e que reuniu cerca de 40 participantes.

ISCBI acontece em setembro

O I Seminário Catarinense de Biblioteconomia e Informação — ISCBI —, promovido pelo Departamento de Biblioteconomia e Documentação da UFSC, acontecerá no período de 26 a 28 de setembro, tendo como local a Universidade Federal de Santa Catarina. Os debates serão centralizados no tema "Geração e Divulgação da Informação Tecnológica" nas áreas industrial, agrícola, comercial e ambiental de Santa Catarina, envolvendo professores de áreas diversas, profissionais em biblioteconomia e afins, estudantes e interessados.

Demonstrativo das receitas e despesas da ASEF — 01/06 a 28/06/85.

RECEITAS:	
- Saldo anterior	R\$ 1.124.031,-
- Venda de Produtos	R\$ 3.211.040,-
- Capem	R\$ 41.673,-
- Farmácia	R\$ 167.453,-
- Contribuição Funcionários	R\$ 628.000,-
- Retorno Empréstimo	R\$ 240.000,-
- Seguros Bradesco	R\$ 94.742,-
- Juros e Correção Monetária - Poupança	R\$ 1.009.305,-
Total:	R\$ 6.536.245,-

SAÍDAS:	
- Aquisição de sal	R\$ 40.000,-
- " Produtos do I.P.T.	R\$ 549.307,-
- " Produtos da DEVI	R\$ 1.809.000,-
- " de kel	R\$ 275.000,-
- Cópias xerox	R\$ 7.000,-
- Livro Ata	R\$ 10.000,-
- Despesas com a Festa	R\$ 1.940.490,-
- Material p/consumo	R\$ 16.500,-
Total:	R\$ 4.647.297,-

Os pagamentos acima foram efetuados com cheques

Composição do Saldo:

Obs.: Valor da Correção Monetária e Juros não Computado na Gestão Anterior por falta de extrato. — R\$ 562.652,-

FOUNDAÇÃO	R\$ 10.570.863,-
CONTA CORRENTE	R\$ 879.642,-

Total: R\$ 11.450.505,-

Blumenau, 03 de julho de 1985.

Immunmann

Mais 128 bacharelados colaram grau no dia 10

A Fundação Educacional da Região de Blumenau (Furb) formou no último sábado, dia 10, mais 128 bacharelados. Deste total, 30 são do Departamento de Ciências Tecnológicas; 63 do Departamento de Ciências Básicas e da Educação, e 35 do Departamento de Ciências da Saúde.

A solenidade de formatura contou com a cerimônia ecumênica na Igreja Matriz São Paulo. Em seguida, os 128 acadêmicos e convidados se dirigiram para a Sociedade Dramático Musical Carlos Gomes, onde ocorreu a sessão solene de colação de grau, a partir das 20 horas.

CIÊNCIAS TECNOLÓGICAS

A ex-Faculdade de Engenharia de Blumenau escolheu para ser o paraninfo dos 30 bacharelados (22 da Engenharia Civil e 8 da Engenharia Química), o prefeito Dalto dos Reis de Blumenau. Os patronos foram o engenheiro e professor Wilson Lang e a vice-diretora do Instituto de Pesquisas Tecnológicas (IPT/Furb), Maria Angélica Stein. A oratória ficou a cargo do bacharelado Aniceto Luiz Mund

e a leitura do juramento foi feita por Zelair Janete Sutter.

CIÊNCIAS BÁSICAS E DA EDUCAÇÃO

Os 63 bacharelados do Departamento de Ciências Básicas e da Educação tiveram como paraninfo o coordenador regional de Educação, professor Walmor Buss e como oradora Elke Magrit Littig. O professor Sálvio Alexandre Müller foi o patrono do Curso de Ciências de 1º Grau, com 33 formandos. Já a professora Noemi da Silva Kellermann foi a patronessa do Curso de Educação Artística, com 19 formandos. O Curso de Letras, que formou três acadêmicos também teve como patrono o professor Sálvio Müller. Finalmente os oito formandos do Curso de Pedagogia escolheram o professor Vítor Bazanella para ser seu patrono.

CIÊNCIAS DA SAÚDE

Já o Departamento de Ciências da Saúde formou 35 bacharelados. O paraninfo foi o professor Maurício Nascimento; o patrono, o professor Luís Carlos Lins; o orador, o bacharelado Hermes Tomedi; a leitura do juramento foi feita por Sílvia Maria Schmitz.

Laboratório de Línguas ainda dispõe de vagas

O Laboratório de Línguas da Furb ainda dispõe de vagas para os cursos de inglês e alemão que iniciaram na última segunda-feira, dia 12, informo a coordenadora pedagógica, professora Janja Willerding.

Ministrando uma metodologia flexível há mais de dez anos, segundo Tanja Willerding, "os resultados observados pela equipe de professores do Laboratório de Línguas da Furb têm nos orientado quanto às técnicas a seguir e que melhor se adaptem aos alunos, adotando, assim, uma atitude mais eclética quanto ao ensino de línguas estrangeiras, não seguindo apenas a teoria psicológica da aprendizagem, concentrada no condicionamento — influência behaviorista — que baseava a aquisição das línguas estrangeiras no desenvolvimento de hábitos verbais adquiridos através da reiteiração".

A coordenadora pedagógica lembrou que "o Laboratório de Línguas da Furb é utilizado para atividades diversificadas, na medida em que o aluno pode trabalhar com documentos orais autênticos de toda natureza (entrevistas, pequenas peças teatrais, pequenas histórias, filmes, músicas, comunicações científicas, comunicações a respeito da cultura e civilizações dos povos referentes ao País onde a língua estrangeira é o idioma nativo). Além disso, essas atividades podem visar apenas a compreensão oral ou podem servir de ponto de partida para se trabalhar a produção (oral e escrita)", frisou.

No Laboratório de Línguas, todas as atividades são orientadas por monitores e professores que visam o ritmo individual de cada aluno, seus objetivos e interesses, não tendo, assim, um caráter isolado.

Para este semestre letivo, as matrículas ainda serão aceitas no decorrer desta semana. Maiores informações sobre vagas e horários poderão ser obtidas pelo telefone 22-8288, ramal 51, ou na secretaria do laboratório.

dicas

Acaprena programa curso

O "Curso de Observação de Aves" é um dos próximos trabalhos a ser desenvolvido pela Associação Catarinense de Preservação da Natureza — Acaprena —, a ser coordenado juntamente com o Museu Fritz Müller, previsto para acontecer no período de 14 a 17 de novembro.

"A coleta de exemplares da fauna nativa precisa ser mais criteriosa e visar somente fins científicos, pois muitas espécies estão ameaçadas de extinção", afirma a professora Lúcia Sevegiani, secretária da Acaprena e também diretora do museu. "O curso objetiva conhecer e registrar essas espécies indo a campo observá-las e fotografá-las em seu meio natural, para posteriormente possibilitar o inventário da fauna de uma região". Maiores informações no Museu Fritz Müller.



O vice-reitor Bráulio M. Schloegel representou a Reitoria da Furb.

FUC agora é regional

Em solenidade realizada no dia 24 de julho, no Grande Hotel Blumenau, foi oficialmente lançado o IX Festival Universitário da Canção — FUC —, organizado pelo DCE da Furb, que acontecerá nos dias 14, 15 e 16 de novembro, abrangendo as universidades da região Sul do País.

Representando a Reitoria da Furb, o vice-reitor Bráulio Maria Schloegel falou aos presentes.

Rondon treina alunos

A coordenação local do Projeto Rondon, com sede na Fundação Educacional da Região de Blumenau — Furb, realizou no último dia 12, à noite, no ginásio de esportes do Colégio Pedro II, um treinamento para os estudantes que irão participar da Campanha de Vacinação Antipoliomielite marcada para dia 17 de agosto.

Furb eleva a premiação do Salão Universitário

A Furb acaba de elevar a premiação a ser concedida aos três primeiros colocados do IV Salão Universitário de Artes Plásticas (Suap) que acontecerá na universidade de 10 a 18 de outubro. Patrocinado pelo Bradesco — Banco Brasileiro de Descontos S/A —, o total do prêmio será de Cr\$ 3 milhões, cabendo à Comissão Julgadora destinar ao primeiro classificado a quantia de Cr\$ 1.500.000; ao segundo, Cr\$ 1.000.000; e ao terceiro, Cr\$ 500.000.

Segundo a coordenadora da Divisão de Promoções Culturais (DPC) da Furb, Maria Therezinha Heimann, já começaram a chegar os primeiros trabalhos à universidade. "As inscrições continuam abertas e aceitamos obras vindas de todo o País, nas categorias cerâmica, desenho, escultura e pintura, até 30 de setembro", observou, acrescentando que "a participação no IV Suap é reservada a alunos regularmente matriculados nas instituições de ensino superior.

A seleção dos trabalhos — prosseguirá — será feita por uma comissão organizadora, contando com os serviços e apoio do Comitê do Curso de Educação

Artística da Furb. E a divulgação dos trabalhos premiados e a entrega dos prêmios acontecerão quando da abertura do salão, cujas obras serão expostas no saguão da universidade.

MOSTRA DE CAVALCANTI

No último dia 9, foi aberta a exposição "Porto de Senhas" e ocorreu a noite de autógrafos do livro "Família Revisitada e Iluminações", ambos do artista Edilson Cavalcanti.

A exposição deste amazonense, radicado em São Paulo, fica aberta até o dia 16 próximo, no hall da universidade. "Família Revisitada" foi o livro que deu a Edilson o prêmio de viagem do 38º Salão de Curitiba, possibilitando-lhe percorrer alguns lugares do seu passado. A partir daí, desenvolveu um trabalho, dando origem ao "Porto de Senhas" — uma forma de contar a sua própria história.

"Porto de Senhas" é uma seqüência de 20 trabalhos sobre papel e forma, com "Família Revisitada e Iluminações", que premiou Edilson, em julho deste ano, com a Grande Medalha da Secretaria de Cultura do Estado de São Paulo, na área do desenho, no V Salão de Marília.

Criado em Blumenau Comitê Municipal Pró-Constituinte

Tendo a Furb como ponto de partida reuniram-se no anfiteatro da instituição, no final de julho representantes das mais diversas tendências ideológicas, associações de classe, lideranças políticas e comunitárias da sociedade de Blumenau, a convite do Comitê Pró-Constituinte da Furb com o objetivo de lançar o movimento pró-constituinte a nível de município.

Em clima de total democracia foi lançado o debate, que teve a iniciativa do professor José Endoença Martins, líder do movimento pró-constituinte da Furb, e que formulou a proposta de "formar o comitê municipal" ou "discutir a possibilidade de sua formação". Diante deste objetivo houve diversas manifestações das classes representativas presentes na ocasião, convergendo e demonstrando, em sua maioria, que seria oportuno definir e constituir imediatamente o comitê.

Diversas opiniões foram defendidas por manifestantes quanto ao caráter e às propostas do movimento, tendo sido ressaltado, por diversas vezes, o respeito aos anseios populares e a necessidade de uma conscientização junto às comunidades.

"GRANDE REPRESENTATIVIDADE"

Inúmeras associações de classe

e lideranças políticas de diversas tendências marcaram seu interesse e sua participação através de seus representantes: Sindicato dos Metalúrgicos, Sindicato dos Bancários, Associação dos Engenheiros do Vale do Itajaí, Associação dos Servidores Públicos Municipais, Comunidade Evangélica de Blumenau, Instituto Alberto Pasqualini, Juventude do PMDB, Juventude Socialista do PDT, Igreja Católica, Acaprena, Aema, Apefevi, Apreme, JDC, Asef, SBPC, Aprovale, Daceb, Daff, DCE, Associação dos Professores da Furb, Acimpevi, e os partidos políticos PDS, PMDB, PDT, e PTB.

Após uma exposição de opiniões e manifestos foi alcançado consenso e por votação, um colegiado composto por 7 membros para formar, por um período de 90 dias, a "Executiva do Comitê Municipal Pró-Constituinte" em caráter provisório: Dr. Acácio Bernardes, representando os partidos políticos; Nélcio Lindner, Associações de Professores; Celso dos Santos, Diretório Central dos Estudantes e Diretórios Acadêmicos; Pastor Bruno H. Gottwalt, comunidades religiosas; José Endoença Martins, Comitê Pró-Constituinte da Furb; Marilza Andrade representando a participação da mulher no movimento da Constituinte; e os sindicatos, que farão posteriormente a indicação de seu representante.

Conselho de Curadores tem novos membros

O Conselho de Curadores da Furb — Fundação Educacional da Região de Blumenau —, órgão de fiscalização econômico-financeira da universidade, será presidido no biênio 85/86 pelo empresário Ruy Eduardo Willecke, empossado juntamente com os demais novos conselheiros pelo reitor Arlindo Bernart, no final de junho, na sala da reitoria.

Como prevê o estatuto, a sessão de instalação foi presidida pelo membro mais idoso-professor Victor Fernando Sasse. Este procedeu a eleição, secreta, que elegeu Ruy Willecke por 9 votos. E, ainda, o empresário Henrique Isleb obteve um voto; o prefeito de Pomerode, Eugênio Zimmer, um voto; e o professor Victor Sasse, um voto. Foi registrada a ausência de apenas um conselheiro.

Logo após, o presidente do Conselho de Curadores constituiu três comissões, que terão finalidades específicas. A Comissão de Orçamento está encarregada de analisar a proposta orçamentária, a execução orçamentária, as propostas de créditos adicionais e as propostas plurianuais. Seus membros são o professor Victor Sasse (representante do Governo do Estado); Eugênio Zimmer (representante da AMMVI); Antônio Moacyr Pereira (representante do corpo docente da Furb) e Henrique Isleb (representante da Associação Comercial e Industrial de Blumenau — Acib).

Por sua vez, a Comissão de Controle Financeiro analisará e controlará as operações de crédito, os fluxos de caixa e os investimentos. É composta por Geraldo Bavia Júnior (representante do corpo discente); Attila Antônio Rothsahl (representante do Ministério Público); Ingo Fischer (representante do Poder Executivo de Blumenau) e Adolar Leo Hermann (representante da Acib).

Finalmente, a Comissão Diretora, a quem competirá a organização, controle e coordenação da ação das comissões especiais e tudo mais que esteja fora das suas atribuições específicas. Membros: Ruy Eduardo Willecke (representante da Acib); Ademar Andrade (representante dos sindicatos operários); Alfonso Heimann (representante do Corpo Técnico Administrativo da Furb); Dimas Antônio Moser (representante dos Órgãos Suplementares da Furb); e Hermann John (representante da Associação dos Amigos da Furb — AAF).

Ao final da sessão, o presidente do Conselho pediu e teve confirmada a presença do chefe da Divisão de Finanças, João Schiocchet, da universidade no cargo de secretário executivo.